

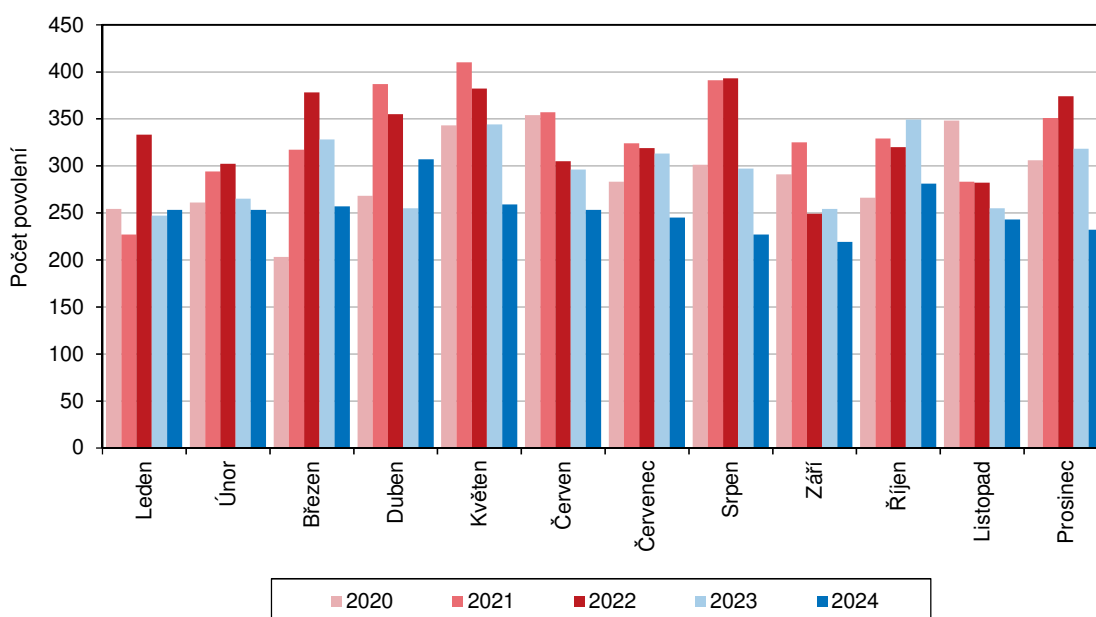
KOMENTÁŘ

6. 2. 2025

Stavební povolení v Libereckém kraji v 1. až 4. čtvrtletí 2024 (předběžné údaje)

Počet stavebních povolení vydaných stavebními úřady v Libereckém kraji v roce 2024 meziročně poklesl o 14,0 %, orientační hodnota zaznamenala propad o 37,0 %.

Vydaná stavební povolení v Libereckém kraji v jednotlivých měsících

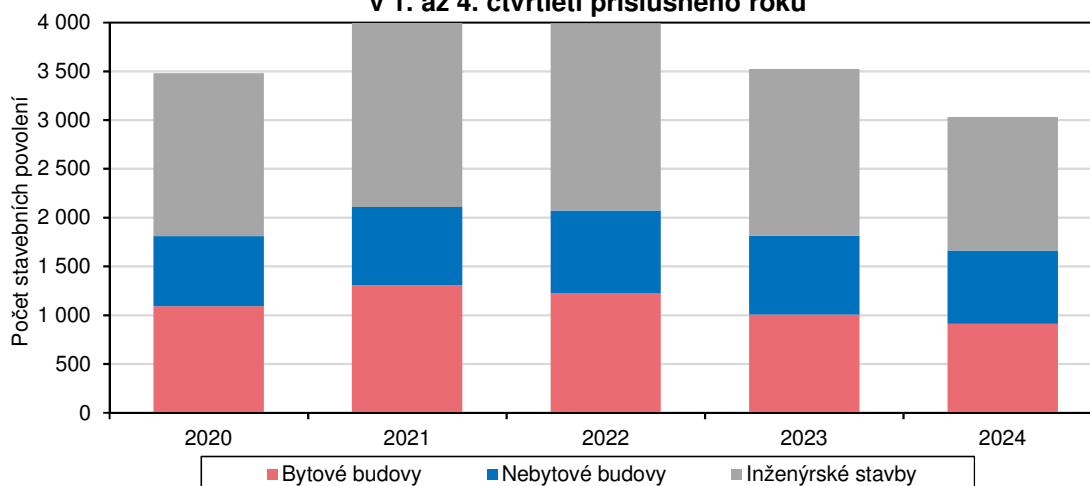


V průběhu roku 2024 bylo stavebními úřady v Libereckém kraji vydáno celkem 3 029 stavebních povolení, tj. ve srovnání s rokem 2023 o 492 povolení a 14,0 % méně. Dosažený výsledek byl ovlivněn negativním vývojem ve všech čtvrtletích sledovaného roku. O 173 povolení a jednu pětinu poklesl meziročně počet povolení ve 3. čtvrtletí. Druhý nejvyšší úbytek byl zaznamenán ve 4. čtvrtletí, a to -166 povolení, -18,0 %. V 1. čtvrtletí sledovaného roku se počet povolení snížil o 77 povolení a 9,2 %, ve 2. čtvrtletí o 76 povolení a 8,5 %. Nejvíce stavební povolení bylo vydáno ve 2. čtvrtletí, 819 vydaných povolení představovalo 27,0 % krajského ročního úhrnu.

Více než polovina stavebních povolení v Libereckém kraji byla vystavena na výstavbu budov (1 662 povolení, tj. 54,9 %), přičemž zájem o tento druh výstavby meziročně poklesl o 8,3 %. V rámci budov připadlo na bytové budovy 910 povolení (54,8 % z počtu povolení na budovy a meziročně méně o 9,5 %) a 45,1 % těchto staveb bude realizováno novou výstavbou, 54,9 % změnou již dokončených staveb. Na nebytové stavby bylo vydáno 752 povolení (45,2 % z celkového počtu povolení na budovy a meziročně -6,9 %). V jejich případě je také preferována změna dokončených staveb (54,1 %). Na inženýrské stavby v kraji připadlo 1 367 stavebních povolení (45,1 % všech vydaných povolení), jejich počet se meziročně snížil o 20,0 %.

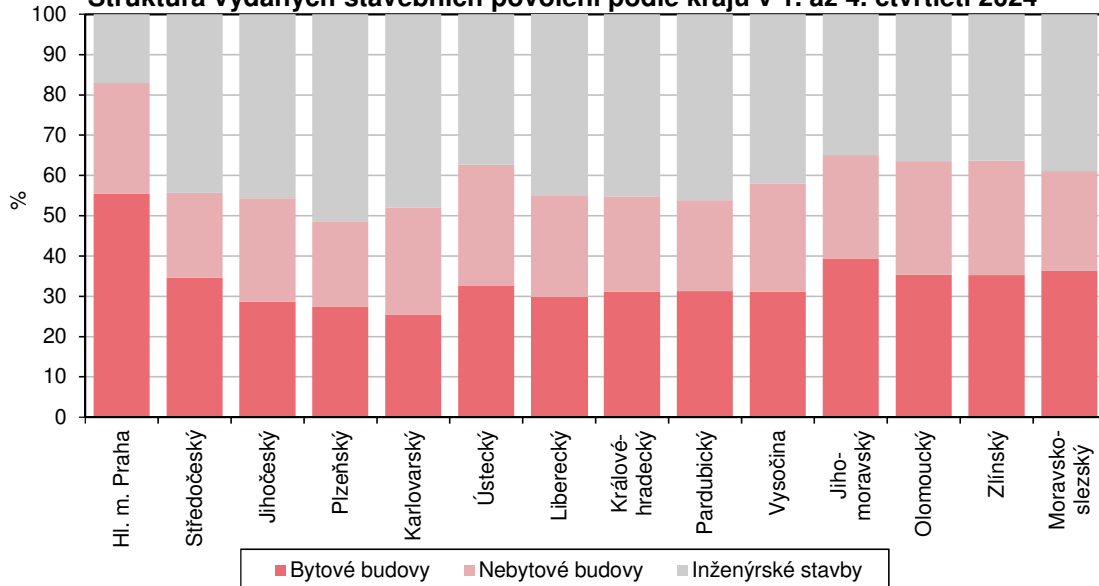
KOMENTÁŘ

**Vývoj počtu vydaných stavebních povolení v Libereckém kraji
v 1. až 4. čtvrtletí příslušného roku**



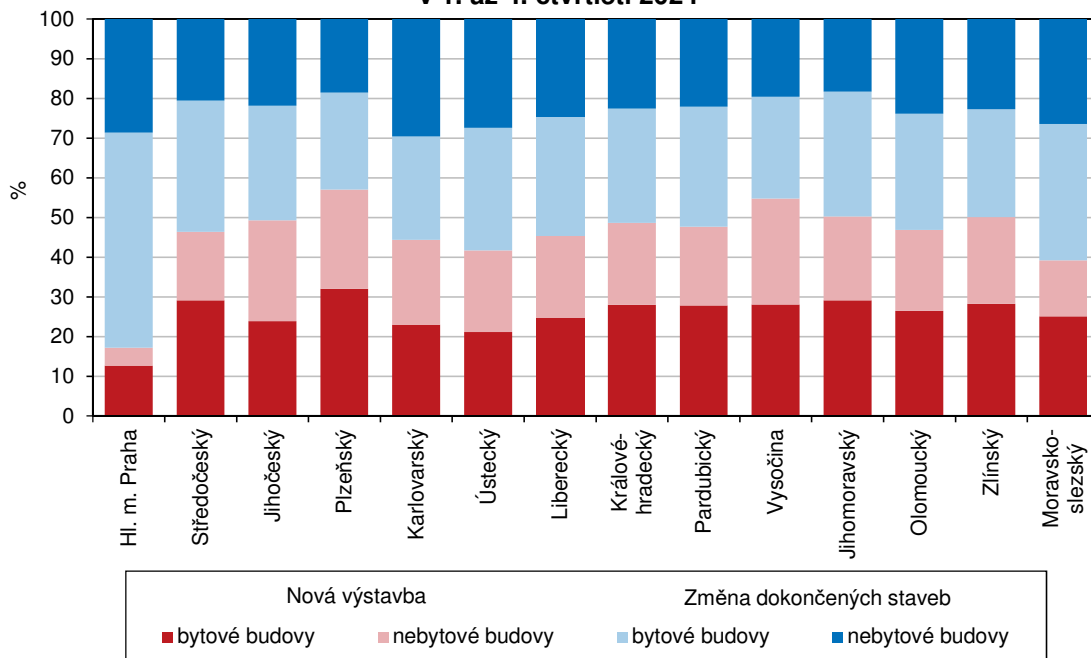
Také v úhrnu za Českou republiku se počet vydaných stavebních povolení snížil (-5 345 povolení, -6,9 %) a k Libereckému kraji se připojilo dalších 11 krajů. Absolutně i relativně nejvyšší pokles byl vykázán v Moravskoslezském kraji (-1 342 povolení, tj. -16,8 %), nejnižší v Karlovarském kraji (-60 povolení, -3,0 %). Pouze dva kraje zaznamenaly meziroční nárůst tohoto ukazatele, a to Kraj Vysočina (+151 povolení, +3,3 %) a Středočeský kraj (+21 povolení, +0,1 %). Nejvyšší investiční aktivita byla vykázána ve Středočeském kraji (14 032 povolení, tj. 19,5 % republikového úhrnu). Nejméně povolení bylo vydáno v Karlovarském kraji – 1 928 povolení představovalo 2,7% podíl. Podíl Libereckého kraje činil 4,2 % a patřila mu tak ještě po hlavním městě Praze (3,8% podíl) 3. nejnižší pozice. Ve 13 krajích převažovala povolení vydaná na výstavbu budov, podíl se pohyboval mezi 52,0 % v Karlovarském kraji a 82,9 % v hlavním městě Praze. Jen v Plzeňském kraji ve struktuře povolení z 51,4 % převládala povolení na výstavbu inženýrských staveb.

Struktura vydaných stavebních povolení podle krajů v 1. až 4. čtvrtletí 2024



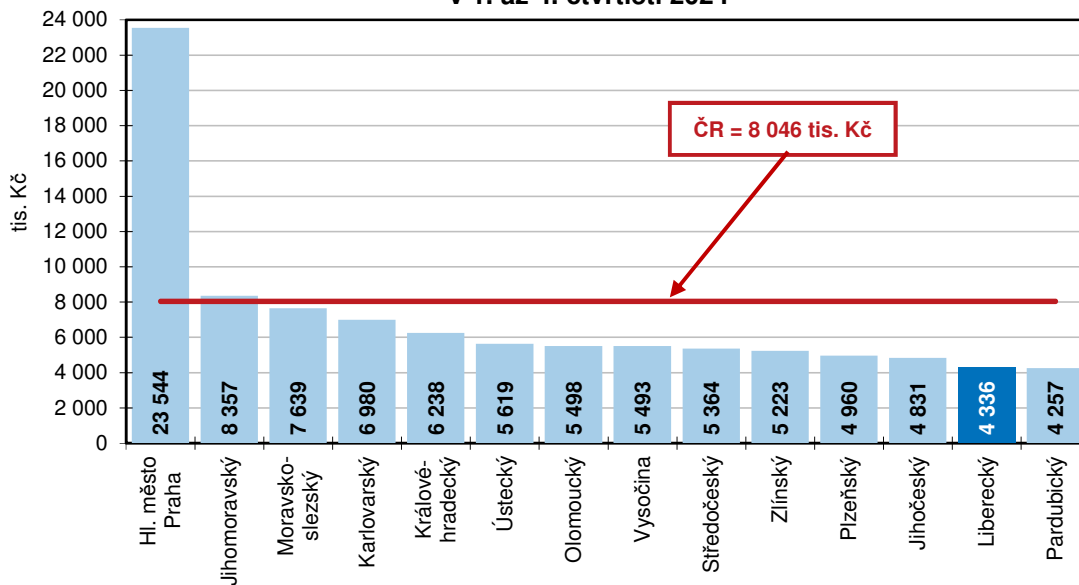
KOMENTÁŘ

**Struktura vydaných stavebních povolení na budovy podle krajů
v 1. až 4. čtvrtletí 2024**



Orientační hodnota vydaných stavebních povolení v Libereckém kraji v roce 2024 dosáhla 13 134 mil. Kč a meziročně se snížila o 7 709 mil. Kč (-37,0 %). Více než 10 mil. bude proinvestováno na budovách (77,0 %), jejich objem se ve srovnání s rokem 2023 snížil o 7 659 mil. Kč (-43,1 %). Na inženýrské stavby bude vynaloženo 3 019 mil. Kč, uvedená částka poklesla pouze o 50 mil. Kč (1,6 %).

**Průměrná hodnota připadající na jedno stavební povolení podle krajů
v 1. až 4. čtvrtletí 2024**



KOMENTÁŘ

Orientační hodnota za celou Českou republiku zaznamenala pokles o 21 960 mil. Kč (-3,6 %) na 579 706 mil. Kč. Mezi kraji byla situace rozdílná – v 7 krajích částky vzrostla, v dalších 6 krajích poklesla (včetně Libereckého kraje). Nejvyšší absolutní pokles vykázal Jihomoravský kraj (-12 568 mil. Kč, tj. -16,7 %), nejvyšší relativní pak náš kraj. Na druhé straně nejvyšší absolutní a relativní přírůstek zaznamenalo hlavní město Praha (14 880 mil, tj. +30,4 %).

Na 1 stavební povolení vydané v Libereckém kraji připadla částka 4 336 tis. Kč, která se o 3 709 tis. Kč pohybovala pod průměrem za Českou republiku (8 046 tis. Kč) a představovala mezi kraji 2. nejnížší hodnotu. Ta nejnížší byla vykázána v Pardubickém kraji (4 257 tis. Kč), nejvyšší v hlavním městě Praze (23 544 tis. Kč).

Kontakt:

Ondřej Beneš

Krajská správa ČSÚ v Liberci

Oddělení informačních služeb

T: 704 675 184

E: infoservislbc@csu.gov.cz

KOMENTÁŘ

Přílohy:

Stavební povolení podle krajů v 1. až 4. čtvrtletí 2024 (předběžné údaje)

	Vydaná stavební povolení		v tom							inženýrské stavby
			budovy	v tom			nebytové			
	celkem	index 2024/2023		celkem	bytové		celkem	v tom		
					nová výstavba	změny dokončených staveb		nová výstavba	změny dokončených staveb	
Česká republika	72 053	93,1	42 105	24 253	11 056	13 197	17 852	8 260	9 592	29 948
z toho kraj:										
Hl. město Praha	2 709	92,9	2 245	1 500	284	1 216	745	102	643	464
Středočeský	14 032	100,1	7 810	4 858	2 274	2 584	2 952	1 346	1 606	6 222
Jihočeský	5 986	93,6	3 248	1 714	775	939	1 534	824	710	2 738
Plzeňský	5 005	89,6	2 432	1 372	778	594	1 060	608	452	2 573
Karlovarský	1 928	97,0	1 002	491	230	261	511	214	297	926
Ústecký	4 249	89,6	2 661	1 383	561	822	1 278	547	731	1 588
Liberecký	3 029	86,0	1 662	910	410	500	752	345	407	1 367
Královéhradecký	3 852	95,2	2 109	1 198	590	608	911	435	476	1 743
Pardubický	3 886	91,0	2 092	1 215	581	634	877	415	462	1 794
Vysočina	4 663	103,3	2 704	1 450	758	692	1 254	723	531	1 959
Jihomoravský	7 515	89,8	4 885	2 957	1 422	1 535	1 928	1 032	896	2 630
Olomoucký	3 917	96,2	2 488	1 384	657	727	1 104	509	595	1 429
Zlínský	3 978	96,2	2 532	1 402	714	688	1 130	554	576	1 446
Moravskoslezský	6 658	83,2	4 067	2 416	1 020	1 396	1 651	573	1 078	2 591

Orientační hodnota staveb podle krajů v 1. až 4. čtvrtletí 2024 (předběžné údaje)

	Orientační hodnota staveb		v tom (mil. Kč)							inženýrské stavby	Průměrná hodnota na jedno stavební povolení (tis. Kč)
			budovy	v tom			nebytové				
	celkem (mil. Kč)	index 2024/2023		celkem	bytové		celkem	v tom			
					nová výstavba	změny dokončených staveb		nová výstavba	změny dokončených staveb		
Česká republika	579 706	96,4	371 110	182 962	145 789	37 173	188 148	112 570	75 578	208 596	8 046
z toho kraje:											
Hl. město Praha	63 781	130,4	58 769	41 883	36 440	5 443	16 886	9 667	7 219	5 012	23 544
Středočeský	75 261	113,3	59 592	26 290	20 919	5 371	33 302	24 810	8 492	15 669	5 364
Jihočeský	28 920	125,7	19 834	11 028	8 660	2 368	8 806	4 684	4 122	9 086	4 831
Plzeňský	24 825	103,9	18 896	11 009	9 535	1 474	7 887	4 695	3 192	5 929	4 960
Karlovarský	13 457	127,7	9 694	2 389	1 850	539	7 305	3 808	3 497	3 763	6 980
Ústecký	23 876	81,5	17 108	5 704	3 913	1 791	11 404	5 738	5 666	6 768	5 619
Liberecký	13 134	63,0	10 115	5 251	3 574	1 677	4 864	2 810	2 054	3 019	4 336
Královéhradecký	24 027	88,5	15 920	6 779	4 817	1 962	9 141	6 093	3 048	8 107	6 238
Pardubický	16 543	71,7	11 206	5 567	4 195	1 372	5 639	3 003	2 636	5 337	4 257
Vysočina	25 612	117,0	19 227	9 264	6 909	2 355	9 963	5 447	4 516	6 385	5 493
Jihomoravský	62 805	83,3	50 993	27 646	22 710	4 936	23 347	16 760	6 587	11 812	8 357
Olomoucký	21 535	65,9	16 072	8 193	6 207	1 986	7 879	3 899	3 980	5 463	5 498
Zlínský	20 778	98,3	16 876	7 912	5 859	2 053	8 964	5 067	3 897	3 902	5 223
Moravskoslezský	50 860	116,0	36 701	14 026	10 181	3 845	22 675	13 533	9 142	14 159	7 639

Oddělení informačních služeb – Krajská správa ČSÚ v Liberci

Informace o inflaci, HDP, obyvatelstvu, průměrných mzdách a mnohé další najdete na stránkách

Českého statistického úřadu: www.csu.gov.cz/liberecky | tel.: 704 675 184, e-mail: infoservislbc@csu.gov.cz